

L'Union des Entreprises de Proximité (U2P) et l'Institut Supérieur des Métiers (ISM) ont réalisé une enquête visant à évaluer la situation économique des artisans, commerçants et professionnels libéraux, ainsi qu'à analyser leurs modes de financement. L'enquête a été menée en novembre-décembre 2024 par voie électronique auprès de 2900 chefs d'entreprise.

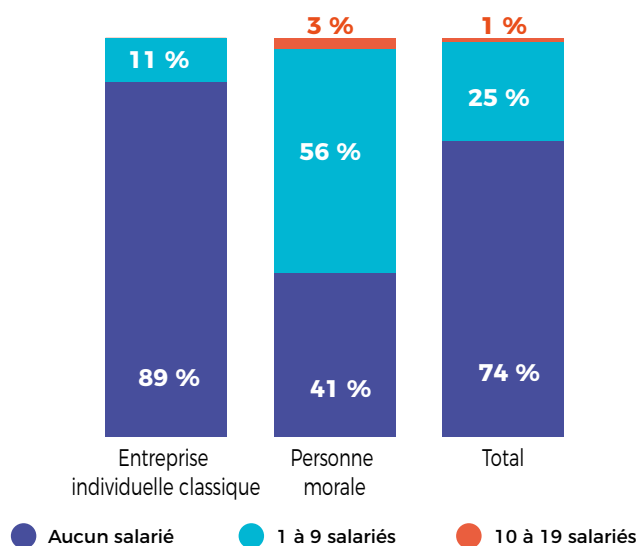
## Entreprises individuelles et sociétés : deux modèles économiques d'entreprise

L'enquête menée analyse la situation des entreprises artisanales, commerciales et libérales en fonction de leur forme juridique et de leur taille.

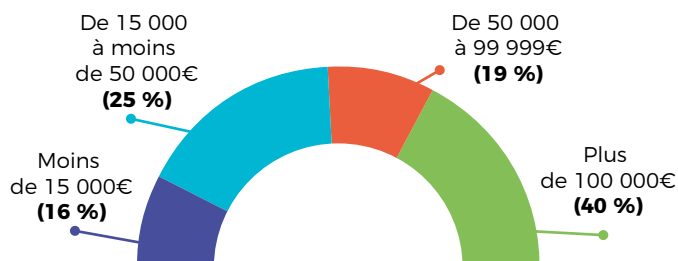
- » Les deux tiers sont des entreprises individuelles, dont la moitié environ exercent sous le régime micro-entrepreneur. La quasi-totalité de ces entrepreneurs (89%) exercent seuls, sans salarié.
- » Les entreprises employeuses sont en revanche majoritairement constituées sous forme de société.

Les chiffres d'affaires moyens varient en conséquence selon la forme juridique : 100% des micro-entreprises, 60% des entreprises individuelles classiques et 24% des sociétés ont un chiffre d'affaires inférieur à 100.000 euros

### QUEL EST L'EFFECTIF ACTUEL DE VOTRE ENTREPRISE ?

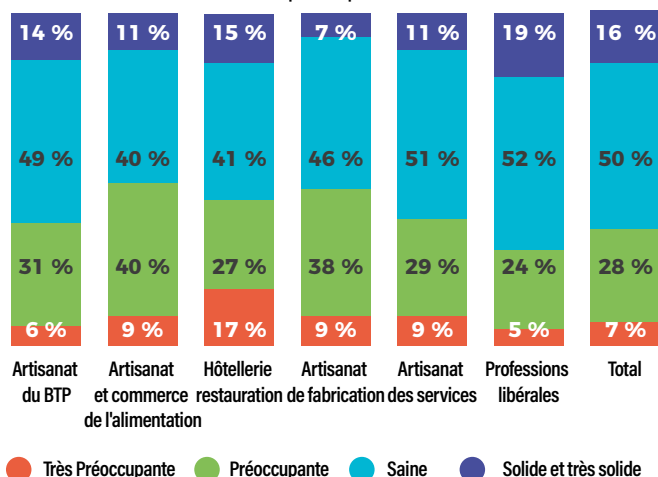


**59%** des entreprises ont un chiffre d'affaires inférieur à 100.000 euros



## La crise énergétique et l'inflation ont eu des répercussions massives pour toutes les entreprises : 35% des entreprises sont en situation financière préoccupante

Situation financière des entreprises par secteur



Les indicateurs économiques et financiers se dégradent pour une entreprise sur trois, quelle que soit sa forme juridique.

Aucun secteur n'est épargné, même si la situation est plus tendue dans l'hôtellerie-restauration (44% d'entreprises en situation préoccupante, dont 17% en situation très préoccupante) et dans l'artisanat.

Certaines entreprises sont toutefois en croissance (plus souvent des entreprises de plus de 5 salariés).

**31%** des entreprises ont un chiffre d'affaires en baisse en 2024

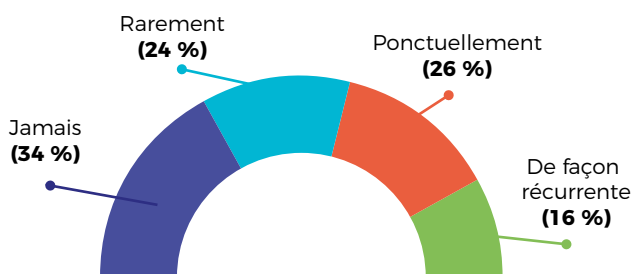
**42%** constatent une baisse des marges

## 42% des entreprises sont confrontées à des problèmes de trésorerie ponctuels ou récurrents

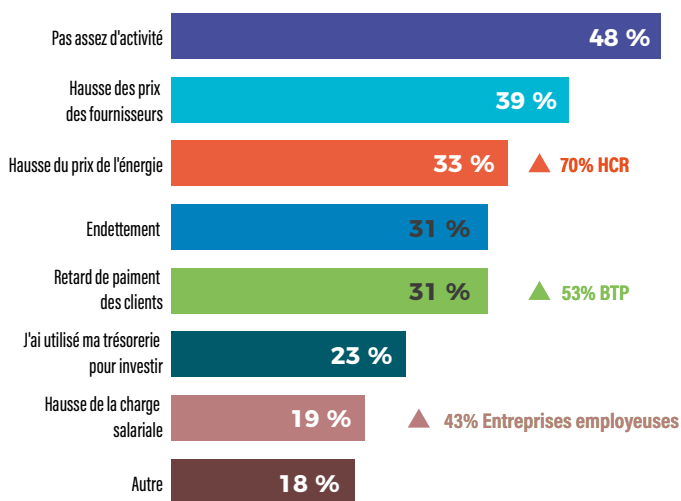
La dégradation de la situation économique finit par avoir un impact **sur la situation de trésorerie des entreprises** : **Les problèmes de trésorerie concernent 42% des entreprises et proviennent le plus souvent d'un manque d'activité ou du contexte inflationniste.**

**39 %** des entreprises concernées pointent la hausse des prix fournisseurs, **33 %** la hausse du prix de l'énergie (**70 %** dans l'hôtellerie-restauration !) Les retards de paiement des clients représentent un facteur majeur dans le **BTP (53 %)**. La hausse de la charge salariale est citée par **43 %** des entreprises employeuses.

### VOTRE ENTREPRISE RENCONTRE-T-ELLE DES PROBLÈMES DE TRÉSORERIE ?



### QUELLES SONT LES CAUSES ACTUELLES DE CES PROBLÈMES DE TRÉSORERIE ?



## Le remboursement du Prêt Garanti par l'État (PGE) fragilise les entreprises concernées

**13 %**  
des entreprises enquêtées remboursent actuellement un PGE.

**55 %**  
des entreprises en cours de remboursement d'un PGE sont en situation financière préoccupante

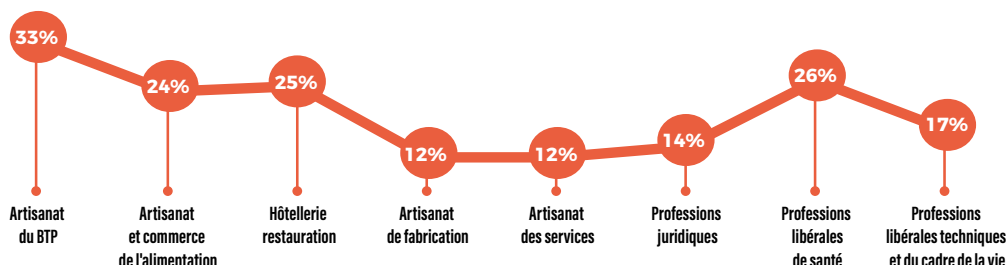
- › L'endettement est stable ces trois dernières années pour 60% des entreprises.
- › 13% des entreprises remboursent actuellement un PGE (30% dans l'hôtellerie-restauration).
- › Ces entreprises sont plus souvent en situation financière préoccupante (55% au lieu de 35%).

## L'emploi salarié est plutôt préservé, en raison notamment des difficultés de recrutement

L'emploi salarié est stable dans 71% des entreprises et en baisse dans 17% des entreprises.

Malgré le ralentissement de l'activité, un quart des entreprises employeuses ont des emplois non pourvus.

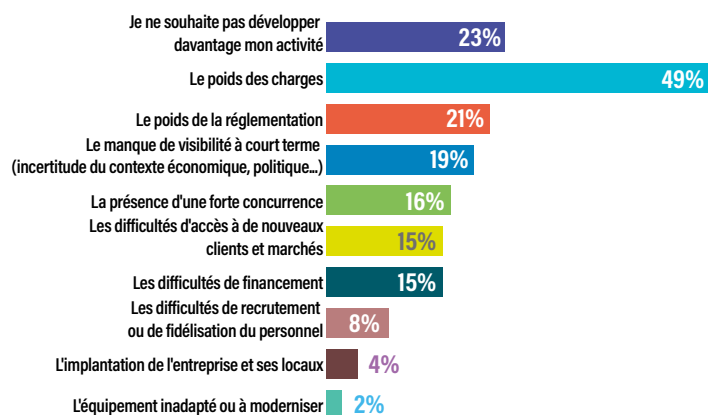
### PART D'ENTREPRISES EMPLOYEUSES AVEC DES EMPLOIS NON POURVUS



## Un développement avant tout contraint par la réglementation

15% des entreprises limitent leur développement en raison de difficultés de financement.

D'une manière générale, quel est le principal frein au développement de votre entreprise (deux réponses possibles)



S'agissant par exemple des relations avec les banques, les petites entreprises connaissent peu les voies de réclamation :

- 79 % des entreprises interrogées déclarent ne pas connaître la médiation du crédit.
- 76 % ne connaissent pas la médiation bancaire.

## Relations bancaires : 41% des entreprises insatisfaites du suivi de leur entreprise

Les trois quarts des entreprises ont une seule banque. Avec 13% d'entreprises clientes, les banques en ligne ou néo-banques se positionnent sur le marché des professionnels, le plus souvent en banque secondaire.

La négociation avec les banques est limitée : seul un tiers des entreprises de proximité ont négocié les frais de service de leurs banques, dont 19% avec succès.

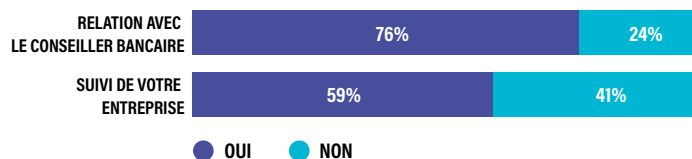
**75 %**

Des entreprises sont mono-bancarisées

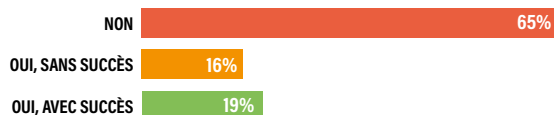
**13 %**

Sont clientes d'une banque en ligne ou néo-banque

Êtes-vous satisfait de votre banque principale ?



Avez-vous négocié les frais de service de votre banque principale ?

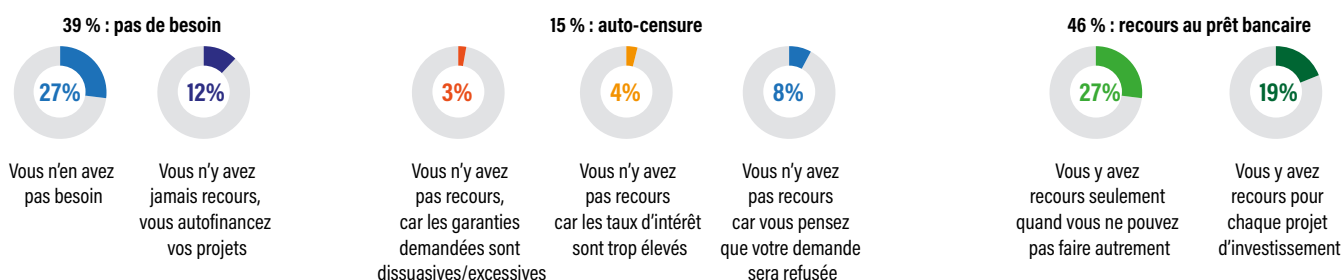


## Des entreprises encore frileuses vis-à-vis des emprunts bancaires : moins de la moitié y recourent

15% des entreprises s'autocensurent vis-à-vis de l'emprunt bancaire, 27% y recourent quand elles ne peuvent pas faire autrement, 27% considèrent qu'elles n'en ont pas besoin. Seules 19% des entreprises font appel systématiquement à l'emprunt bancaire pour financer leurs projets (14% des entreprises individuelles et 29% des sociétés).

Les besoins et postures vis-à-vis du financement bancaire divergent en effet selon les formes juridiques :

- Absence de besoin et/ou autofinancement dans les deux-tiers des micro-entreprises.
- Recours au financement bancaire par les deux-tiers des sociétés, dont 30% de recours systématiques.

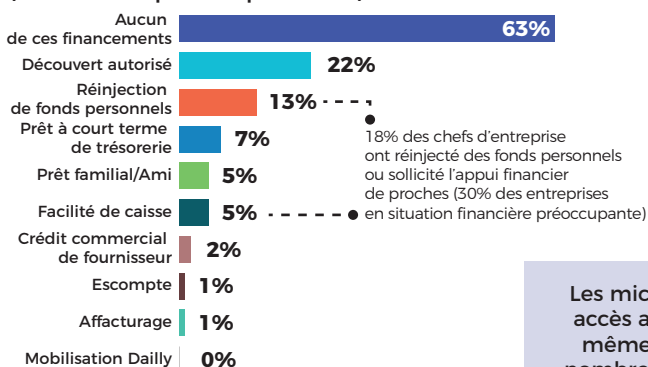


## Les prêts bancaires sont pourtant les principaux leviers de financement des entreprises, en dehors de l'autofinancement et des fonds personnels et familiaux.

### Financement des besoins de trésorerie

**7%** des entreprises ont sollicité un prêt de court terme pour couvrir leurs besoins de trésorerie

Quels financements avez-vous sollicité ces 12 derniers mois pour financer votre trésorerie ? (Plusieurs réponses possibles)



**82%** des prêts portaient sur un montant < à 50.000 €  
dont **42%** sur un montant < à 10.000 €

**18%** ont sollicité plusieurs banques  
**76%** ont obtenu leur prêt en totalité

Les micro-entreprises ont accès au crédit bancaire, même si elles sont peu nombreuses à les solliciter (5% pour les prêts de trésorerie, 7% pour les prêts d'investissement).

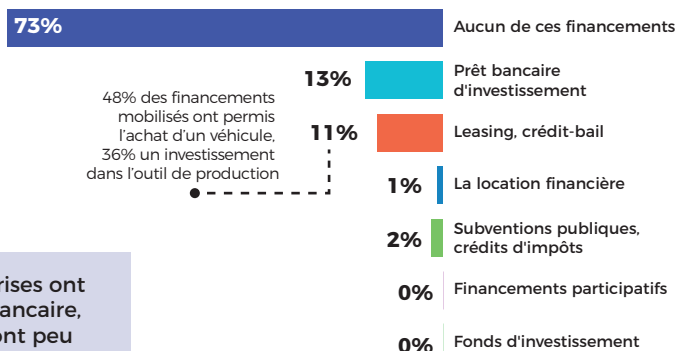
Les sociétés recourent plus souvent au prêt bancaire (10% à un prêt de trésorerie, 20% à un prêt d'investissement).

Le taux d'accès au crédit bancaire est élevé, mais doit être relativisé en fonction des faibles montants, de l'autocensure des entreprises en mauvaise situation financière et des garanties demandées.

### Financement des projets d'investissement

**13%** des entreprises ont sollicité un prêt bancaire d'investissement.

Quels financements avez-vous sollicité ces 12 derniers mois pour financer votre trésorerie ? (Plusieurs réponses possibles)



**75%** des prêts portaient sur un montant < à 100.000 €  
dont **51%** sur un montant compris entre 10.000 et 49.000 €

**28%** ont sollicité plusieurs banques  
et **5%** ont eu recours à un courtier  
**85%** ont obtenu leur prêt en totalité

## Les demandes des garanties sont fréquentes pour les prêts à moyen et long terme

**17%** des prêts sont couverts par un organisme de garantie

**35%** des sociétés ont dû apporter une garantie personnelle

**16%** des entreprises individuelles ont renoncé à la protection de leurs biens personnels